



Offices de  
Tourisme  
de France



VALLÉE DU TARN  
& MONTS DE L'ALBIGEOIS



TOURISME | OCCITANIE

# ASSEMBLÉE GÉNÉRALE

Office de Tourisme  
Vallée du Tarn  
& Monts de l'Albigeois

Jeudi 28 avril 2022 –  
18h Villefranche d'Albigeois

# Ordre du jour

- Rapport moral et d'activité 2021
- Approbation des comptes 2021
- Approbation du budget prévisionnel 2022
- Montants des cotisations
- Renouvellement du tiers des administrateurs représentants territoriaux et socio-professionnels
- Orientations 2022
- Questions diverses.

## ASSEMBLÉE GÉNÉRALE

**Intervention de Stéphanie Tonon, directrice de l'OT d'Albi** : le partenariat entre l'OT d'Albi et l'OT Vallée du Tarn et Monts de l'Albigeois / la promotion de la destination « Albi, Vallée du Tarn »

**Intervention de Valérie Boutet, chargée de relation presse – Tarn Tourisme**



# 1. Rapport Moral

Par le Président : Henri Ferrié



# Première résolution : Approbation du rapport moral et d'orientation

*« L'assemblée générale de l'Office de Tourisme Vallée du Tarn et Monts de l'Albigeois, réunie à Villefranche le jeudi 28 avril 2022, approuve le rapport moral et d'orientation présenté par Henri FERRIÉ, le Président »*





# 1. Rapport d'activité 2021

- Rapport d'activité 2021 à disposition et sera en téléchargement sur le site [www.valleedutarn-tourisme.com](http://www.valleedutarn-tourisme.com)

Zoom sur les actions majeures de l'année par

Cécile Chalivoy-Poirier, directrice et chargée de développement  
[Cynthia Maurel, chargée de communication et animatrice numérique]



# 1. Rapport d'activité 2021

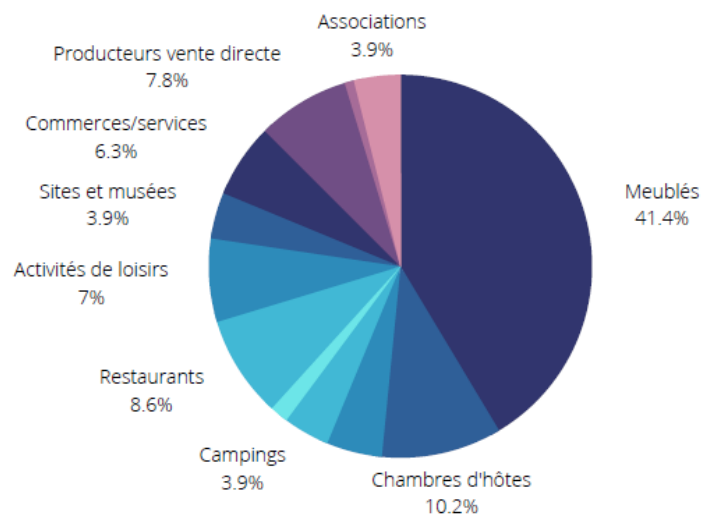
Le programme d'actions 2022-2024 repose sur **3 objectifs prioritaires**, dans une logique de développement durable :

- La **qualification des partenaires**, notamment des hébergeurs, sur le volet numérique/labels
- L'**optimisation de la mission d'accueil du public** par l'amélioration des lieux d'accueil
- Le **renforcement des actions de communication et de promotion de la Destination** notamment dans le but de développer le **tourisme de proximité** infra départemental



# 1. Rapport d'activité 2021

Répartition des adhérents par secteur d'activités en 2021



*En détail*



**91**  
adhérents



**127**  
structures



60 %  
hébergements



1,5 %  
artisanat d'art

*L'équipe*



**CECILE  
CHALIVOY-  
POIRIER**  
Directrice -  
chargée de  
développement



**CYNTHIA  
MAUREL**  
Chargée de  
communication  
numérique



**LÉA  
LACOURT**  
Conseillère en  
séjour et  
référente  
APIDAE



**FANNY  
PUJOL**  
Chargée de  
projets  
numériques  
en alternance



**SAISONNIERS/STAGES**  
4 personnes en 2021



# 1. Rapport d'activité



Alors que 2020 avait connu une affluence record en zones montagne et campagne, l'été 2021 voit un rééquilibrage des territoires au profit du littoral (qui retrouve son niveau de 2019) et une embellie des métropoles (Montpellier notamment).

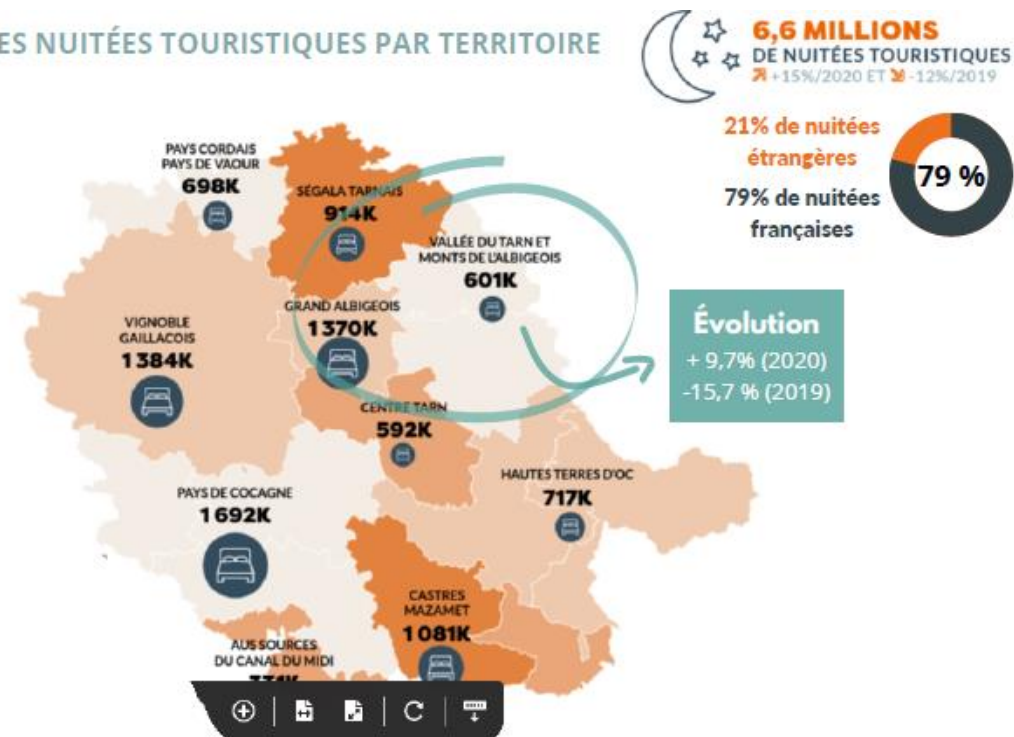


Le Tarn conserve sa place de 9<sup>ème</sup> département de la région Occitanie en termes de nuitées. Le Département comptabilise

**6,6 millions de nuitées touristes** en 2021 soit **+15% (2020)** et **-12% (2019)**. 38% des nuitées proviennent d'Occitanie. (Hors excursionnistes). Le nombre d'excursions (visites à la journée) est en hausse.

**L'activité sur l'année est en hausse de 15% dans le Tarn. La campagne continue de séduire en attirant davantage une clientèle de proximité depuis la crise sanitaire.**

## LES NUITÉES TOURISTIQUES PAR TERRITOIRE





# 1. Rapport d'activité

LA SAISON ESTIVALE DANS LA VALLEE DU TARN

une météo pluvieuse et défavorable

pass sanitaire

festival Pause Guitare

clientèle française et de proximité

recherche d'activités et de lieux calme.

réservations de dernière minute

601 K NUITÉES +9,7%



FR +11% ETRANGER +2,8%

Été

60% des  
nuitées

## TOP 5 DES MARCHÉS ÉTRANGERS

- 1 - ESPAGNE +13,7%
- 2- PAYS-BAS +13,2%
- 3- BELGIQUE +12,6%
- 4- ROYAUME-UNI +9,5%
- 5- ALLEMAGNE +7,5%

## TOP 5 DES DÉPARTEMENTS

- 1- HAUTE-GARONNE + 13,6%  
-9% (2020)
- 2- AVEYRON +9,5%  
-13%(2020)
- 3- HERAULT +7%  
-11%(2020)
- 4- BOUCHE DU RHONE +4,3%  
-12%(2020)
- 5- PARIS +4%  
-0,1%(2020)



11 700 Château de Brousse -18%

3 902 Château de Coupiac -7%

6 713 Musée du Saut du Tarn +54%



11 225 Baigneurs à Trébas +11%

14 000 Départs de canoe

Marchés alpins

MESURE COVID-19  
MERCI DE NE PAS TOUCHER À LA DOCUMENTATION NI DE VOUS SERVIR, VOTRE CONSEILLERE EN SÉJOUR S'EN CHARGE !

Offices de Tourisme de France



⚠️ de Prévins est un site privé.  
→ Accès lors des visites de l'office de tourisme les mardis matins  
⚠️ Chapelle ouverte tous les jours

Pochette spéciale famille





# 1. Rapport d'activité

## Accueil et information

L'Office de Tourisme a ouvert ses lieux d'accueil du public pendant 3 mois en 2021.

- **Ambialet** : 15 juin au 19 septembre avec une procédure adaptée allégée par rapport à 2020
- **Trébas** : 1er juillet au 31 août avec une procédure adaptée de 2020 (pas d'accès du public à la documentation)

Chat messenger et assistance téléphonique/mail toute l'année.

94

JOURS  
D'OUVERTURE  
AU PUBLIC +37%

11

POTS D'ACCUEIL

+4% VISITEURS

## NOUVEAUTES

- Billetterie en ligne sur HelloAsso pour gérer les réservations/paiements des visites guidées.
- Boutique en ligne sur Hello-Asso (pochette rando et divers).

## HORAIRES ET SERVICES

- Réaménagement des accueils pour limiter l'accès à la documentation identique à 2020.
- Modification des horaires et périodes d'ouverture au public. Ouvert tous les jours à Ambialet en juillet août et fermé le lundi à Trébas.
- Standard téléphonique, mail et Chat Messenger assurés tous les jours 10h-12h/14h-17h.



Haute-Garonne Tarn Aveyron  
Pays-Bas Belgique Espagne

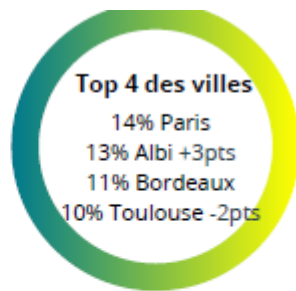




# 1. Rapport d'activité

## LE SITE WEB

41 858 utilisateur.rice.s uniques **-32%**  
93 964 pages vues - **43%**  
- **41%** audience  
Taux de rebond de **67%** (36% en 2020)  
95% FR / 5% clientèle étrangère



Tablette (-2pts)  
5%

PC (+2pts)  
36%



### Top 3 des régions

- 1- Occitanie 50% +3pts
- 2- Ile de France 18% +1pt
- 3- Nouvelle Aquitaine 15% +2pts

### Top 5 des pages les + consultées

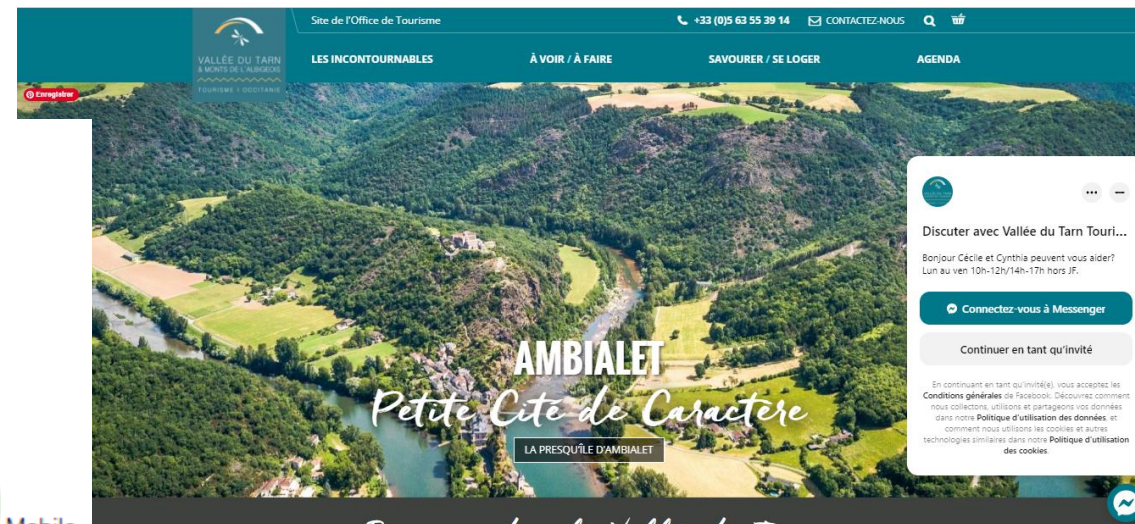
1. Découvrir la presqu'île d'Ambialet
2. Découvrez la Vallée du Tarn
3. Randonnée
4. Découvrez la station verte de Trébas
5. Autour de l'eau

### Top 4 des pays

- 1- Etats-Unis 50%
- 2- Royaume-Uni 18%
- 3- Pays-Bas 10%
- 4- Espagne 4%

### Sites référents

- Albi Tourisme 45%
- Facebook 24%
- Tourisme Tarn 3%
- CCMAV 2%
- Tourisme Occitanie 2%



Pour répertorier l'offre touristique, nous utilisons la base de données **APIDAE**  
**1093 fiches en 2021** > 984 fiches publiées dont 400 fiches évènements  
**APIDAE** > important travail de mise à jour de l'offre touristique toute l'année









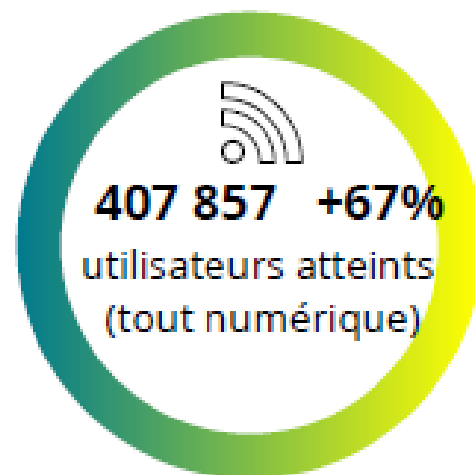
# 1. Rapport d'activité

## LES RESEAUX SOCIAUX

### RÉSEAUX SOCIAUX

219 publications -14%  
150 stories -42%  
365 999 personnes touchées -15%

-  187 publications et 68 stories 1976 abonnés +19%
-  182 publications et 82 stories 1716 abonnés +12%
-  367 photos épinglées dans 24 tableaux.  
Audience 1600 -81%



Les 9 photos les plus likées de 2021 sur notre Insta @valleedutarntourisme



♥ 10,431 likes received on 98 posts

2021 



# 1. Rapport d'activité



**une vidéo de promotion de l'application les Légendes du Tarn sortie en juin.**

## APPLICATION LEGENDES DU TARN

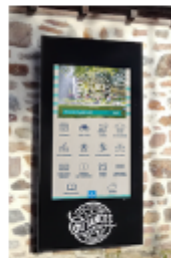
9 000 téléchargements depuis  
janvier 2019 +37%

## ACQUISITION D'OUTILS NUMÉRIQUES

Réalisation du travail de contenu avant  
l'implantation :

- de 3 écrans plats dans des commerces locaux à l'année
- Installation de 2 bornes numériques 24/24 à Ambialet et Trébas
- Évolution

[www.valleedutarn-tourisme.com](http://www.valleedutarn-tourisme.com)  
avec un **blog** de contenu journalistique



## NOUVEAUTES

**Edition du guide du Routard Spécial Tarn en juin 2021** - travail collaboratif avec les Offices de Tourisme.

**Edition du Monopoly Spécial Tarn** sorti en décembre 2021, une belle visibilité !

**Sortie de l'applctaion Balade Rando Tarn**, itinéraires pédestres et VTT



CIRKWI



## Top 3 des sentiers

l'Ambialade  
Les Cabannes  
Le méandre de Marsal

# 1. Rapport d'activité

## LES EDITIONS



Pas de réimpressions, 5 000  
disponible en PDF exemplaires



2 000  
exemplaires



5 000 exemplaires  
+ plan  
5000 exemplaires



300  
exemplaires  
avec 21  
fiches rando



**NOUVEAU**  
4 000  
exemplaires



### 9 brochures thématiques numériques

en téléchargement sur le site web et sur demande

- **Autour de l'eau (nouveau 2021)**
- Producteurs en vente directe
- Restaurants
- Hôtels et résidence de tourisme
- Chambres d'hôtes
- Gîtes et locations
- Campings et parc résidentiel de loisirs
- Gîtes de groupe et d'étape







# 1. Rapport d'activité



## GUIDE DU PARTENARIAT 2021

- **Nouveaux services**

Accompagnement au label Chambre d'hôtes référence (OT Albi)

Accompagnement individuel sur-mesure (numérique, juridique et fiscal spécial gîte/chambre d'hôtes..).

Mise à disposition de widgets Apidae

## ACCOMPAGNEMENTS INDIVIDUELS

5 accompagnements de porteurs de projets (7 en 2020)

## FORMATION NUMERIQUE

À la suite du diagnostic numérique territorial qui a consisté à évaluer le niveau "numérique" + besoins du territoire (partenaires, collectivités, OT) en 2020 nous avons proposé des pistes d'actions pour réussir notre transformation digitale !

**NOUVEAUTE** : formation gratuite sur la montée en compétence en matière de numérique dans le cadre du réseau des Offices de Tourisme du PETR de l'Albigeois et des Bastides, accompagnée par l'ADEFPAT : 4 prestataires du territoire ont en bénéficié.

## EDUCTOUR SPECIAL GRAND SITE OCCITANIE

Une rencontre proposée à nos adhérents et ceux de l'Office de Tourisme d'Albi a eu lieu à Villeneuve sur Tarn, réunissant 23 socio-professionnels qui ont visité la Vallée du Tarn.

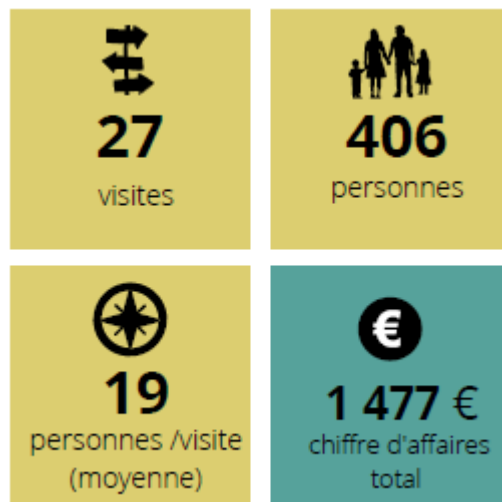


# 1. Rapport d'activité

## VISITES GUIDÉES

27 visites estivales (14 en 2020)

- **Visite d'Ambialet**, Cité de Roc et d'eau en partenariat avec l'AGIT - 10 dates
- Balade sur les traces des **loutres et castor** en partenariat avec le SMRT - 4 dates



## NOUVEAUTÉS

- **Chasseur de Légendes**, chasse au trésor à Ambialet avec l'AGIT - 3 dates
- **Les Fresques de Greschny** à l'église d'Alban avec l'AGIT - 8 dates
- Découverte du **parc éolien d'Assac** avec CGNE Energy - 2 dates

**Le temps mitigé sur une partie de l'été a engendré des annulations de réservations et un public moins nombreux comparé à 2020, année de tous les records.**

Une légère reprise des visites groupes en 2021 mais pour une programmation en 2022. Référencement de produits dans le catalogue groupe de l'Office de Tourisme d'Albi.



# 1. Rapport d'activité

## LOCATIONS



## VÉLOS ÉLECTRIQUES

Chaque année des partenariats sont mis en place afin de proposer des points de location différents sur le territoire. Nous proposons un parc de 13 vélos à assistance électrique.

**NOUVEAUTÉ POINT DE LOCATION en 2021, Locanoë à Trébas !**

Points de location : Spar à Alban (année), Hôtel du Pont à St Cirgue (saison) et Locanoë à Trébas (année) et

**13 vélos** et 2 sièges enfant

**260 locations**

**285 vélos loués**

**8 435 € chiffre d'affaires**



# 1. Rapport d'activité

*Grand Site Occitanie "Albi, Vallée du Tarn"*



## EN 2020 et 2021

- Vidéo promotionnelle du Grand Site Occitanie « Albi, Vallée du Tarn »
- Guide Michelin
- Intégrations contenus sur les sites web OT Albi et OT Vallée du Tarn et valorisation sur les réseaux sociaux

## OUVERTURE DU GR736 "GORGES ET VALLÉE DU TARN"

Point de départ : Villefort  
au Mas de la Barque en Lozère

Arrivée : Albi dans le Tarn 1

Topoguide en cours de réalisation  
(CDRP81/OT)







# Deuxième résolution : Approbation du rapport d'activité 2021

*« L'assemblée générale de l'Office de Tourisme Vallée du Tarn et Monts de l'Albigeois, réunie à Villefranche le jeudi 28 avril 2022, approuve le rapport d'activité de l'année 2021 présenté par Cécile CHALIVOY-POIRIER, directrice. »*





# 2. Approbation des comptes 2021

Cf. Document



## COMPTE DE RESULTAT 2021

CHARGES		PRODUITS	
Prestations animations	2.512,00	Ventes et Prestations de Services	17.533,33
MAD/SIAVT	47.779,09	Adhésions	5.130,00
Contribution maintenance SIAVT	2.201,09		
Carburant /entretien	3.083,67	Subventions	73.154,00
Fournitures animation	853,88	Taxe de Séjour	44.710,65
		Régularisation 2020	- 2.556,37
Petit équipement	739,46		
Fournitures administratives	1615,23	Transfert de charges sociales	7.553,72
Locations	3.258,44	Produits divers de gestion courante	2,07
Maintenance	2.808,10		
Assurances	4.376,91		
Divers/Editions	3.784,60		
Frais Formation +taxe	291,90	Produits financiers	313,94
Commission courtage/vente	5.168,00	Amortissement/Subvention	5.856,73
Honoraires	3.082,56		
Frais déplac./salariés	1.315,38		
Réceptions	249,00		
Frais postaux	3.178,43		
Frais bancaires	-3,30		
Cotisations	1.004,00		
Salaires + charges soc.	40.505,16		
Autres charges	0,19		
Amortissement (9.718,50 +382,78)	10.101,28		
Excédent d'exploitation	+ 13.793,00		
<b>TOTAL CHARGES + Excédent</b>	<b>151.698,07</b>	<b>TOTAL PRODUITS</b>	<b>151.698,07</b>

Contribution volontaire en nature 2.464,00 €

# Troisième résolution :

## Approbation des comptes de 2021 et affectation du résultat

*« L'assemblée générale de l'Office de Tourisme Vallée du Tarn et Monts de l'Albigeois, réunie à réunie à Villefranche le jeudi 28 avril 2022, approuve les comptes présentés de son sixième exercice, allant du 1<sup>er</sup> janvier 2021 au 31 décembre 2021, et décide d'affecter le résultat net comptable de 13 793,00 € en compte « Fonds Associatifs » au sein de la comptabilité de l'Office.»*





# 3. Approbation du budget prévisionnel 2022

Cf. Document

## Budget Prévisionnel d'investissement 2022

Investissements		Financements	
Ecrans numériques	13.097,28 €	Région (47,32 %)	23.538,26 €
Bornes interactives	29.248,32 €	Laeder (32,51 %)	16.167,76 €
Site internet	7.392,00 €	<b>Autofinancement</b>	<b>10.031,58 €</b>
<b>TOTAL</b>	<b>49.737,60 €</b>	<b>TOTAL</b>	<b>49.737,60 €</b>

## BUDGET PREVISIONNEL DE FONCTIONNEMENT 2022

CHARGES		PRODUITS	
Prestations animations	2.500,00	Ventes et prestations de services	18.000,00
MAD/SIAVT	50.000,00	Adhésions	6.000,00
Carburant /entretien	3.000,00	Subventions	85.000,00
Fournitures animation	1.000,00	Taxe de Séjour	46.000,00
Petit équipement	1.000,00	Produits financiers	200,00
Fournitures administratives	1.600,00	Amortissement subvention	5.800,00
Locations	néant		
Maintenance	4.000,00		
Assurances	5.000,00		
Divers/Editions	8.800,00		
Frais Formation	300,00		
Commission / vélos	5.000,00		
Honoraires	3.000,00		
Frais déplac./salariés	1.500,00		
Réceptions	300,00		
Frais postaux	3.000,00		
Travaux locaux	10.000,00		
Cotisations	1.000,00		
Salaires + charges soc.	50.000,00		
Amortissement	10.000,00		
<b>TOTAL CHARGES</b>	<b>161.000,00</b>	<b>TOTAL PRODUITS</b>	<b>161.000,00</b>

# Orientations 2022

## ACCUEIL - INFORMATION

- **Ouverture des lieux d'accueils du public** - 4 mois à Ambialet de mi juin à mi septembre et 2 mois à Trébas en juillet et août ; accueil hors les murs en été à Trébas
- **Amélioration et professionnalisation des lieux d'accueils du public** - lieu fixe à Ambialet et chalet à Trébas
- **Mise en place de 3 nouveaux points relais Info Tourisme** avec écran d'affichage numérique et point documentations à Trébas, Villefranche et Teillet (en plus d'Alban et Valence)
- **Référencement et mise à jour de l'offre touristique tout au long de l'année**

## PROMOTION

- **Nouveau magazine de destination "Albi, Vallée du Tarn"** en collaboration avec l'Office de Tourisme d'Albi
- **Nouvelle brochure thématisée "Guide des petits vacanciers"**
- **20 affiches de promotion de la destination locale**
- **Actions de promotion axées sur le nouveau GR 736**
- **Renforcement des relations presse** notamment avec Tarn Tourisme
- **Éductours à destination des socio-professionnels et OT d'Albi**
- **Instameet #albivalleedutarn**



## Tour de France en juillet 2022 sur le territoire

## NUMÉRIQUE

- **Mise en place d'une stratégie de communication digitale**
- **Amélioration et renforcement de la présence de la Destination sur le web** via de **nouveaux contenus thématiques** et adaptés aux cibles de clientèles (blog, réseaux sociaux, site web...)
- **Implantation de 3 écrans plats** au sein de commerces locaux
- **Installation de 2 bornes numériques 24/24** à Ambialet et Trébas
- **Évolution du site web [www.valleedutarn-tourisme.com](http://www.valleedutarn-tourisme.com)** intégrant un blog de contenu journalistique



# Orientations 2022

## QUALIFICATION DE L'OFFRE

- **Accompagnement aux labels** notamment Accueil Vélo, Qualité Tourisme et Tourisme & Handicap
- **Réalisation d'un programme de formation numérique** adaptée aux acteurs touristiques (PETR)
- **Accompagnement des porteurs de projets et acteurs touristiques** au niveau juridique/fiscal, communication/commercialisation et numérique
- **Relais d'informations** auprès des acteurs (actualités, nouveautés via newsletters, mails, espace pro, club Facebook pro...)

## DÉVELOPPEMENT DE PROJETS

- Participation au projet de création de **circuits du patrimoine et de pole d'escalade** sur le secteur CCMAV
- Participation au projet en cours de création du sentier de randonnée multimodale **GR736 Vallée et Gorges du Tarn**

## DEVELOPPEMENT DE PRODUITS, ANIMATIONS, COMMERCIALISATION

- **Montage de produits groupe** à la journée - visites
- **Définition d'un programme d'animations** axées sur la valorisation patrimoniale et environnementale et adaptées aux différentes cibles de clientèles (Ambialet, Greschny, loutre et castor ou encore chasse au trésor)
- **Gestion du parc de location de vélos à assistance électriques** en lien avec des partenaires privés

## STRUCTURE

- **Évolution du système d'adhésion** et de la grille des cotisations pour 2023
- **Gestion de la taxe de séjour** en lien avec les intercommunalités

# Quatrième résolution :

## Approbation du programme d'actions et du budget 2022

*« L'assemblée générale de l'Office de Tourisme Vallée du Tarn et Monts de l'Albigeois, réunie à réunie à Villefranche le jeudi 28 avril 2022 approuve le programme d'actions 2022 présenté et le budget prévisionnel 2022 qui s'y rattachent. »*





# 4. Montant des cotisations

## ADHESIONS ET COTISATIONS MINIMALES 2023 - PROPOSITION OFFICE DE TOURISME VALLÉE DU TARN ET MONTS DE L'ALBIGEOIS

CATEGORIES		COTISATION de base	COTISATION ET ACTIVITÉ	Tarifification
		2023	2023	2023
Élus		45		
Association/Particuliers		20		
Meublé (par hébergement)	jusqu'à 4 personnes	20	30,00	50,00
	de 5 à 7 personnes	20	40,00	60,00
	de 8 à 12 personnes	20	50,00	70,00
	de 12 à 15 personnes	20	70,00	90,00
	de 16 à 19 personnes	20	90,00	110,00
	plus de 20 personnes	20	120,00	140,00
Chambre d'hôtes	1 à 2 personnes	20	30,00	50,00
	3 à 4 personnes	20	50,00	70,00
	5 à 6 personnes	20	70,00	90,00
	7 à 9 personnes	20	90,00	110,00
	plus de 10 personnes	20	120,00	140,00
Hôtel restaurant	1 à 10 chambres	20	130,00	150,00
	11 à 15 chambres	20	180,00	200,00
	16 à 20 chambres	20	230,00	250,00
Camping	moins de 20 emplacements	20	80,00	100,00
	de 21 à 50 emplacements	20	120,00	140,00
	Plus de 50 emplacements	20	180,00	200,00
Résidences villages et PRL	moins de 200 personnes	20	280,00	300,00
	plus de 200 personnes	20	480,00	500,00
Commerces de bouches/producteur en vente directe (hors restaurants)		20	40,00	60,00
Artisanat d'art		20	20,00	45,00
commerces (hors bouche)/services		20	0,00	20€
Activités de loisirs		20	80,00	100
Sites et musées		20	50,00	70
restauration		20	60,00	80

cotisation de base = 20€

Le CA ou bureau de l'association gère les cas particuliers qui n'auraient pas été recensées  
Dons acceptés

# Cinquième résolution :

## Fixation de la cotisation 2022

*« L'assemblée générale de l'Office de Tourisme Vallée du Tarn et Monts de l'Albigeois, réunie à Villefranche le jeudi 28 avril 2022, décide de faire évoluer les montants à partir de 2023, le montant de la cotisation minimale étant de 20€ pour les adhérents socio-professionnels par activité et individuels, élus (cf. grille tarifaire validée). »*



## 5. Désignation de nouveaux administrateurs en remplacement d'administrateurs démissionnaires et renouvellement du tiers des administrateurs représentants territoriaux et socio-professionnels

### ➤ **Désignation de nouveaux administrateurs en remplacement d'administrateurs démissionnaires**

#### Les démissions :

- **Christelle Villette** (collège socio-prof hébergement)
- **Pascal Sudre** (collège socio-professionnel catégorie hors hébergement)

### ➤ **Renouvellement du tiers des administrateurs**

**DELBANO Jean-Luc** / collège représentant territorial

**LEFLOCH Nadine** / collège représentant territorial

**PICAREL Stéphanie** / collège représentant territorial

**SUDRE Pascal** / collège socio-prof hors hébergement, démissionnaire

**VILLETTE Christelle** / collège socio-prof hébergement, démissionnaire

# 5. Désignation de nouveaux administrateurs en remplacement d'administrateurs démissionnaires et renouvellement du tiers des administrateurs représentants territoriaux et socio-professionnels

## Conseil d'Administration

23 membres répartis en 3 collèges. Le Conseil d'administration est renouvelable par tiers annuellement. Une attention particulière est portée de manière à représenter équitablement l'ensemble du territoire, soit la zone de compétence de l'Office de Tourisme.

Les membres des collèges « représentant territorial » et « socioprofessionnel » sont élus pour 3 ans. Les membres du collège institutionnel sont élus pour la durée de leur mandat.

- **Un collège institutionnel comprenant 7 membres :**
  - 2 élus de la Communauté de Communes des Monts d'Alban et du Villefranchois
  - 2 élus de la Communauté de Communes Val 81
  - 2 élus du Syndicat Intercommunal d'Aménagement de la Vallée du Tarn
  - 1 représentant du Comité Départemental du Tourisme (avec voix consultative)
- **Un collège représentant territorial comprenant 6 membres :**
  - 1 représentant pour chacun des 6 secteurs géographiques matérialisés sur l'annexe 1 jointe aux présents statuts, dans la mesure du possible
- **Un collège socioprofessionnel comprenant 10 membres :**
  - 6 représentants du secteur de l'hébergement (campings, chambres d'hôtes, gîtes, hôtels, PRL...)
  - 4 représentants des prestataires hors hébergement (producteurs, restaurants, sites d'activités, commerces...)



## 5. Désignation de nouveaux administrateurs en remplacement d'administrateurs démissionnaires et renouvellement du tiers des administrateurs représentants territoriaux et socio-professionnels

2 CANDIDATS : 2 postes libres d'administrateurs

- Pascal Sudre, restaurant à Villeneuve sur Tarn
- Charly Espitalier, base de canoë kayak, paddle, vélos

**Sixième résolution :**  
**Désignation de nouveaux administrateurs en remplacement  
d'administrateurs démissionnaires et renouvellement du tiers des  
administrateurs représentants territoriaux et socio-professionnels**

*« L'assemblée générale de l'Office de Tourisme Vallée du Tarn et Monts de l'Albigeois, réunie à Villefranche le jeudi 28 avril 2022, prend acte de la démission de certains administrateurs : »*

*VILLETTE Christelle, collège socio-prof hébergement  
SUDRE Pascal, collège socio-prof hors hébergement*

## Sixième résolution :

# Désignation de nouveaux administrateurs en remplacement d'administrateurs démissionnaires et renouvellement du tiers des administrateurs représentants territoriaux et socio-professionnels

### L'Assemblée Générale désigne en remplacement des démissionnaires les administrateurs suivants :

**- Collège « représentant socio-professionnel secteur hébergement » :**

*Pascal SUDRE, désigné/ée en remplacement de Madame Christelle VILLETTE, démissionnaire,*

**- Collège « représentant socio-professionnel secteur hors hébergement » :**

*Charly ESPITALIER, désigné/ée en remplacement de Monsieur Pascal SUDRE, démissionnaire,*



## Sixième résolution :

# Désignation de nouveaux administrateurs en remplacement d'administrateurs démissionnaires et renouvellement du tiers des administrateurs représentants territoriaux et socio-professionnels

*« L'assemblée générale de l'Office de Tourisme Vallée du Tarn et Monts de l'Albigeois, réunie à Villefranche le jeudi 28 avril 2022, prend acte du renouvellement du tiers des administrateurs représentants territoriaux et socio-professionnels qui siégeront au Conseil d'Administration »*

- *DELBANO Jean-Luc, collègue représentant territorial*
- *LEFLOCH Nadine, collègue représentant territorial*
- *PICAREL Stéphanie, collègue représentant territorial*
- *SUDRE Pascal, collègue socio-prof hébergement*
- *ESPITALIER Charly, collègue socio-prof hors hébergement*

# 7. Questions diverses



© N.Poirier, C.Poirier, P.Walter/CDT Tarn, Buchowski photographie, C. Maurel.

Merci de votre  
attention



## Office de Tourisme Vallée du Tarn & Monts de l'Albigeois

149 route de Villefranche 81430 Ambialet

05 63 55 39 14

[accueil.tourisme@valleedutam.fr](mailto:accueil.tourisme@valleedutam.fr)



[www.valleedutam-tourisme.com](http://www.valleedutam-tourisme.com)

« Vallée du Tarn Tourisme - Ambialet »



# Conseil d'administration

## Election des membres du Bureau

Le Conseil d'administration élit, parmi ses membres, à bulletin secret si demandé, un **Bureau de 8 membres**.

Le Bureau est force de proposition, de réflexion et d'étude pour le Conseil d'administration. Il est constitué :

**du Président**

**de 3 Vice-présidentes**

**de 1 Secrétaire et 1 Secrétaire adjoint**

**de 1 Trésorier et 1 Trésorier adjoint**

## Membres actuels :

- **Président : Henri Ferrié**
- **1<sup>ère</sup> Vice-présidente : Julie SAYSSET-BAUDET**
- **2<sup>ème</sup> Vice-présidente : Myriam VIGROUX**
- **3<sup>ème</sup> Vice-présidente : Ghislaine RUGEN**
- **1 Secrétaire : Jean-Pierre LEFLOCH**
- **1 Secrétaire adjoint : Jean-Luc ESPITALIER**
- **1 Trésorier : Bernard GALLEGO**
- **1 Trésorier adjoint : Nadine LEFLOCH**